



แผนบริหารจัดการความเสี่ยง

ประจำปีงบประมาณ พ.ศ.๒๕๖๕

องค์การบริหารส่วนตำบลศรีสงคราม
อำเภอศรีสงคราม จังหวัดนครพนม

คำนำ

ด้วยพระราชบัญญัติวินัยการเงินการคลังของรัฐ พ.ศ. ๒๕๖๑ มาตรา ๗๙ บัญญัติให้หน่วยงานของรัฐจัดให้มีการตรวจสอบภายใน การควบคุมภายใน และการบริหารจัดการความเสี่ยง โดยให้ถือปฏิบัติตามมาตรฐานและหลักเกณฑ์ที่กระทรวงการคลังกำหนด ซึ่งกระทรวงการคลังได้ประกาศหลักเกณฑ์กระทรวงการคลังว่าด้วยมาตรฐานและหลักเกณฑ์ปฏิบัติการบริหารจัดการความเสี่ยงสำหรับหน่วยงานของรัฐ พ.ศ. ๒๕๖๒ เพื่อให้หน่วยงานของรัฐดำเนินการตามหลักเกณฑ์ดังกล่าวในปีงบประมาณ พ.ศ. ๒๕๖๕ เป็นต้นไป

องค์การบริหารส่วนตำบลศรีสงครามโดยคณะทำงานบริหารจัดการความเสี่ยง จึงได้จัดทำแผนบริหารจัดการความเสี่ยง ประจำปีงบประมาณ พ.ศ. ๒๕๖๕ ขึ้น ประกอบด้วยเนื้อหาสาระ ๕ บท คือ

บทที่ ๑ บทนำ

บทที่ ๒ การวิเคราะห์และระบุความเสี่ยง

บทที่ ๓ การประเมินความเสี่ยง

บทที่ ๔ แผนบริหารจัดการความเสี่ยง

บทที่ ๕ การติดตามและประเมินผล

องค์การบริหารส่วนตำบลศรีสงครามหวังเป็นอย่างยิ่งว่าแผนบริหารจัดการความเสี่ยงประจำปีงบประมาณ พ.ศ. ๒๕๖๕ จะช่วยลดความสูญเสียจากเหตุการณ์ที่ไม่แน่นอนที่อาจเกิดขึ้น และช่วยให้การดำเนินงานต่าง ๆ ขององค์การบริหารส่วนตำบลศรีสงครามบรรลุวัตถุประสงค์และเป้าหมายที่วางไว้ได้อย่างมีประสิทธิภาพ

องค์การบริหารส่วนตำบลศรีสงคราม

สารบัญ

	หน้า
บทที่ ๑ บทนำ	๑
บทที่ ๒ การวิเคราะห์และระบุความเสี่ยง	๘
บทที่ ๓ การประเมินความเสี่ยง	๑๒
บทที่ ๔ แผนบริหารจัดการความเสี่ยง	๑๗
บทที่ ๕ การติดตามและประเมินผล	๒๔

บทที่ ๑ บทนำ

เนื่องด้วยพระราชบัญญัติวินัยการเงินการคลังของรัฐ พ.ศ.๒๕๖๑ หมวด ๔ การบัญชี การรายงาน และการตรวจสอบ มาตรา ๗๙ บัญญัติให้หน่วยงานของรัฐจัดให้มีการตรวจสอบภายใน การควบคุมภายใน และการบริหารจัดการความเสี่ยง โดยให้ถือปฏิบัติตามมาตรฐานและหลักเกณฑ์ที่กระทรวงการคลังกำหนด ต่อมา เมื่อวันที่ ๑๘ มีนาคม ๒๕๖๒ กระทรวงการคลังได้ประกาศกำหนดหลักเกณฑ์กระทรวงการคลังว่าด้วย มาตรฐานและหลักเกณฑ์ปฏิบัติการบริหารจัดการความเสี่ยงสำหรับหน่วยงานของรัฐ พ.ศ. ๒๕๖๒ โดยมี รายละเอียดตามหนังสือกระทรวงการคลัง ที่ กค ๐๔๐๙.๔/ว ๒๓ ลงวันที่ ๑๙ มีนาคม ๒๕๖๒ ซึ่งให้หน่วยงาน ของรัฐที่ยังไม่ได้ดำเนินการบริหารจัดการความเสี่ยง ถือปฏิบัติตามมาตรฐานและหลักเกณฑ์ปฏิบัติการบริหาร จัดการความเสี่ยงสำหรับหน่วยงานของรัฐที่แนบท้ายประกาศหลักเกณฑ์ฉบับนี้ในรอบระยะเวลาบัญชีถัดไป องค์การบริหารส่วนตำบลศรีสงครามจึงได้จัดทำแผนการบริหารจัดการความเสี่ยง ประจำปีงบประมาณ พ.ศ. ๒๕๖๕ ขึ้น โดยถือปฏิบัติตามหลักเกณฑ์กระทรวงการคลังว่าด้วยมาตรฐานและหลักเกณฑ์ปฏิบัติการ บริหารจัดการความเสี่ยงสำหรับหน่วยงานของรัฐ พ.ศ.๒๕๖๒ ซึ่งมีการแต่งตั้งคณะทำงานบริหารจัดการความ เสี่ยงขององค์การบริหารส่วนตำบลศรีสงคราม เพื่อเป็นกลไกในการขับเคลื่อนให้มีการจัดทำแผนการบริหาร จัดการความเสี่ยงอย่างเป็นรูปธรรม

นโยบายการบริหารจัดการความเสี่ยงขององค์การบริหารส่วนตำบลศรีสงคราม

คณะทำงานบริหารจัดการความเสี่ยงขององค์การบริหารส่วนตำบลศรีสงครามได้กำหนดนโยบาย การบริหารจัดการความเสี่ยงขององค์กร เพื่อจัดการความเสี่ยงให้อยู่ในระดับที่องค์การบริหารส่วนตำบล ศรีสงครามยอมรับได้ ซึ่งจะทำให้เกิดความเชื่อมั่นได้อย่างสมเหตุสมผลเกี่ยวกับการบรรลุวัตถุประสงค์ของ องค์กร ดังนี้

- ๑) ให้มีกระบวนการการบริหารจัดการความเสี่ยงตามหลักเกณฑ์กระทรวงการคลังว่าด้วยมาตรฐาน และหลักเกณฑ์ปฏิบัติการบริหารจัดการความเสี่ยงสำหรับหน่วยงานของรัฐ พ.ศ.๒๕๖๒
- ๒) ให้การบริหารจัดการความเสี่ยงเป็นความรับผิดชอบของพนักงานส่วนตำบลและพนักงานจ้าง ในทุกระดับชั้นที่ต้องตระหนักถึงความเสี่ยงที่มีในการปฏิบัติงานในหน่วยงานของตนและองค์กร โดยให้ความสำคัญในการบริหารจัดการความเสี่ยงด้านต่าง ๆ ให้อยู่ในระดับที่เพียงพอและ เหมาะสม
- ๓) ให้มีการนำระบบเทคโนโลยีสารสนเทศที่ทันสมัยมาใช้ในกระบวนการบริหารจัดการความเสี่ยง ขององค์กร และสนับสนุนให้บุคลากรทุกระดับสามารถเข้าถึงแหล่งข้อมูลข่าวสารการบริหารจัดการ ความเสี่ยงอย่างทั่วถึง
- ๔) ให้มีการติดตามประเมินผลการบริหารจัดการความเสี่ยงตามรอบปีงบประมาณและทบทวน แผนการบริหารจัดการความเสี่ยงปีละ ๑ ครั้ง ภายในเดือนธันวาคมของทุกปี

แนวทางการบริหารจัดการความเสี่ยงขององค์การบริหารส่วนตำบลศรีสงคราม

ความเสี่ยง (Risk) หมายถึง เหตุการณ์หรือการกระทำใด ๆ ที่อาจเกิดขึ้นภายใต้สถานการณ์ที่ไม่ แน่นนอนและจะส่งผลกระทบต่อหรือสร้างความเสียหาย (ทั้งที่เป็นตัวเงินและไม่เป็นตัวเงิน) หรือก่อให้เกิดความ ล้มเหลวหรือลดโอกาสที่จะบรรลุวัตถุประสงค์และเป้าหมายของส่วนราชการ ซึ่งอาจเป็นผลกระทบทางบวก ด้วยก็ได้

ปัจจัยเสี่ยง หรือประเด็นความเสี่ยง หมายถึง ต้นเหตุหรือสาเหตุที่มาของความเสี่ยงที่อาจทำให้ไม่บรรลุวัตถุประสงค์ที่กำหนด โดยต้องระบุได้ว่าเหตุการณ์นั้นจะเกิดที่ไหน เมื่อใด เกิดขึ้นอย่างไร และทำไม ทั้งนี้สาเหตุของความเสี่ยงที่ระบุควรเป็นสาเหตุที่แท้จริง เพื่อที่จะได้วิเคราะห์ และกำหนดมาตรการควบคุมหรือลดความเสี่ยงได้อย่างถูกต้อง ซึ่งความเสี่ยงอาจเกิดจากปัจจัยภายในองค์กรเอง เช่น กระบวนการดำเนินงานหรือระบบงานไม่เหมาะสม บุคลากรขาดความรู้ความสามารถ อัตรากำลังไม่เพียงพอ ระบบเทคโนโลยีสารสนเทศไม่มีประสิทธิภาพ เป็นต้น หรืออาจเกิดจากปัจจัยภายนอกองค์กรที่ไม่สามารถควบคุมได้ เช่น ภาวะเศรษฐกิจ ภัยธรรมชาติ เป็นต้น ซึ่งสิ่งเหล่านี้อาจมีผลทำให้องค์กรเสียหายได้ หรือไม่สามารถบรรลุวัตถุประสงค์ที่วางไว้ จึงจำเป็นต้องมีการบริหารจัดการความเสี่ยงที่มีประสิทธิภาพเพื่อให้เกิดความมั่นใจว่าสามารถควบคุมความเสี่ยง ให้อยู่ในระดับที่รองรับได้

การระบุความเสี่ยง เป็นการระบุปัจจัยเสี่ยงที่เกี่ยวข้องกับแผนงาน / โครงการ เพื่อให้ทราบถึงเหตุการณ์ที่เป็นความเสี่ยง ซึ่งอาจมีผลกระทบต่อการบรรลุผลสำเร็จตามวัตถุประสงค์ โดยต้องคำนึงถึงสภาพแวดล้อมภายนอกและสภาพแวดล้อมภายในของหน่วยงานตามประเภทของความเสี่ยง ๔ ด้าน ดังนี้

๑) ความเสี่ยงด้านยุทธศาสตร์ (Strategic Risks) หมายถึง ความเสี่ยงจากการใช้ยุทธศาสตร์ที่ไม่เหมาะสม การที่ยุทธศาสตร์ไม่สอดคล้องกับวิสัยทัศน์และภารกิจ การมียุทธศาสตร์ที่ไม่ชัดเจนและความไม่เหมาะสมของยุทธศาสตร์ ซึ่งอาจเกิดจากการที่สภาวะแวดล้อมมีการเปลี่ยนแปลง ในการระบุความเสี่ยง หน่วยงานต้องพิจารณาว่า ยุทธศาสตร์ในปัจจุบันสอดคล้องกับสถานการณ์เศรษฐกิจ การเมือง และสังคมหรือไม่ และประเด็นยุทธศาสตร์ย่อยสอดคล้องกับยุทธศาสตร์หลักของหน่วยงานหรือไม่

๒) ความเสี่ยงด้านการดำเนินงาน (Operational Risks) หมายถึง ความเสี่ยงจากการดำเนินงานที่ไม่มีประสิทธิภาพและประสิทธิผล และการใช้ทรัพยากรโดยที่ไม่ทำให้เกิดประโยชน์เต็มที่ตามภารกิจขององค์การบริหารส่วนตำบลศรีสงครามและหน่วยงานต่าง ๆ ในการระบุความเสี่ยง หน่วยงานต้องพิจารณาว่าการดำเนินการใดสามารถทำงานได้ดี และการดำเนินการใดทำงานได้ไม่ดี หน่วยงานมีโครงสร้างและระบบเทคโนโลยี สารสนเทศที่เชื่อถือได้หรือไม่ และหน่วยงานมีทรัพยากรที่เพียงพอและเหมาะสมต่อการดำเนินงานหรือไม่

๓) ความเสี่ยงด้านการเงินและทรัพยากร (Financial and material Risks) หมายถึง ความเสี่ยงต่อสถานะการเงินและทรัพยากรขององค์การบริหารส่วนตำบลศรีสงครามทั้งด้านรายได้ รายจ่าย ทรัพย์สิน และหนี้สิน ในการระบุความเสี่ยงหน่วยงานต้องพิจารณาว่าทรัพยากรใดจะมีผลต่อการเงินขององค์การบริหารส่วนตำบลศรีสงคราม (ทั้งที่ชัดเจนและไม่ชัดเจน รวมถึง ข้อมูลพื้นฐานและปัจจัยภายนอก) และอะไรคือปัจจัยที่ทำให้เกิดความเสี่ยงเหล่านั้น

๔) ความเสี่ยงด้านการปฏิบัติตามกฎ ระเบียบ ข้อบังคับ กฎหมาย (Compliance Risks) หมายถึง การไม่ปฏิบัติตามกฎ ระเบียบ ทั้งของภายในและภายนอกองค์กร ในการระบุความเสี่ยงหน่วยงานต้องพิจารณาว่า งาน กระบวนการ และบุคลากรดำเนินงานตามกฎหมายระเบียบที่เกี่ยวข้องหรือไม่ สามารถเกิดการกระทำผิดกฎระเบียบได้อย่างไรบ้างและหากเกิดขึ้นระบบตรวจสอบภายในจะสามารถตรวจเจอหรือไม่ และมีกรณีตัวอย่างจากอดีตเกี่ยวกับการกระทำผิดหรือการ ละเว้นการปฏิบัติ

การประเมินความเสี่ยง (Risk Assessment)

การประเมินความเสี่ยง (Risk Assessment) หมายถึง กระบวนการนำความเสี่ยงที่ระบุมาจัดลำดับความเสี่ยง โดยการประเมินโอกาสที่จะเกิด และผลกระทบ ซึ่งโอกาสที่จะเกิด (Likelihood) หมายถึง ความถี่หรือโอกาสที่จะเกิดเหตุการณ์เหล่านั้น และผลกระทบ (Impact) หมายถึง ขนาดความรุนแรงของความเสียหายที่จะเกิดขึ้นหากเกิดเหตุการณ์ความเสี่ยง เมื่อทำการประเมินแล้วนำมากำหนดเป็นระดับความเสี่ยงในแผนภูมิความเสี่ยง เพื่อช่วยให้สามารถเห็นภาพว่าเมื่อรวมทุกปัจจัยเสี่ยงแล้ว ปัจจัยเสี่ยงใดควรได้รับการจัดการก่อนหลัง เป็นการจัดลำดับความเสี่ยงและสามารถตัดสินใจวางแผนบริหารจัดการความเสี่ยงได้อย่างเหมาะสมต่อไป องค์การบริหารส่วนตำบลศรีสงครามกำหนดเกณฑ์การประเมินมาตรฐานที่จะใช้ในการประเมินความเสี่ยง ซึ่งได้แก่ ระดับโอกาสที่จะเกิดความเสี่ยง (Likelihood) ระดับความรุนแรงของผลกระทบ (Impact) และระดับของความเสี่ยง (Degree of Risk) ดังนี้

๑. ตารางการพิจารณากำหนดระดับคะแนนของโอกาสที่จะเกิดความเสี่ยง (L)

ตาราง ๑.๑ โอกาสที่จะเกิดเหตุการณ์ต่าง ๆ ในเชิงปริมาณ (ร้อยละ)

คะแนน	ระดับโอกาสที่จะเกิด	คำอธิบาย
๑	น้อยมาก	ไม่มีโอกาสที่จะเกิดขึ้น หรือมีโอกาสเกิดขึ้นน้อยกว่าร้อยละ ๒๐
๒	น้อย	มีโอกาสเกิดขึ้นร้อยละ ๒๑-๔๐
๓	ปานกลาง	มีโอกาสเกิดขึ้นร้อยละ ๔๑-๖๐
๔	สูง	มีโอกาสเกิดขึ้นร้อยละ ๖๑-๘๐
๕	สูงมาก	มีโอกาสเกิดขึ้นมากกว่าร้อยละ ๘๐

ตาราง ๑.๒ โอกาสที่จะเกิดเหตุการณ์ต่าง ๆ ในเชิงปริมาณ (ครั้ง)

คะแนน	ระดับโอกาสที่จะเกิด	คำอธิบาย
๑	น้อยมาก	มีโอกาสเกิดขึ้น ๕ ปี ต่อครั้ง
๒	น้อย	มีโอกาสเกิดขึ้น ๒-๓ ปี ต่อครั้ง
๓	ปานกลาง	มีโอกาสเกิดขึ้น ๑ ปี ต่อครั้ง
๔	สูง	มีโอกาสเกิดขึ้น ๑-๖ เดือน ต่อครั้ง
๕	สูงมาก	มีโอกาสที่จะเกิดขึ้น ๑ เดือนต่อครั้งหรือมากกว่า

ตาราง ๑.๓ โอกาสที่จะเกิดเหตุการณ์ต่าง ๆ ในเชิงคุณภาพ

คะแนน	ระดับโอกาสที่จะเกิด	คำอธิบาย
๑	น้อยมาก	มีโอกาสที่จะเกิดขึ้นเพียงเล็กน้อย
๒	น้อย	มีโอกาสเกิดขึ้น แต่นาน ๆ ครั้ง
๓	ปานกลาง	มีโอกาสเกิดขึ้นบางครั้ง
๔	สูง	มีโอกาสเกิดขึ้นค่อนข้างสูง หรือบ่อย ๆ
๕	สูงมาก	มีโอกาสเกิดขึ้นทุกครั้งหรือเกือบทุกครั้ง

๒. ตารางการพิจารณากำหนดระดับคะแนนของความรุนแรงของผลกระทบ (I)

ตาราง ๒.๑ ความรุนแรงของผลกระทบของความเสี่ยงในเชิงปริมาณ (ร้อยละ)

คะแนน	ระดับผลกระทบ	คำอธิบาย
๑	น้อยมาก	มีผลกระทบในการปฏิบัติงานหรือวัตถุประสงค์น้อยกว่าร้อยละ ๒๐
๒	น้อย	มีผลกระทบในการปฏิบัติงานหรือวัตถุประสงค์ร้อยละ ๒๑-๔๐
๓	ปานกลาง	มีผลกระทบในการปฏิบัติงานหรือวัตถุประสงค์ร้อยละ ๔๑-๖๐
๔	สูง	มีผลกระทบในการปฏิบัติงานหรือวัตถุประสงค์ค่อนข้างรุนแรงร้อยละ ๖๑-๘๐
๕	สูงมาก	มีผลกระทบในการปฏิบัติงานหรือวัตถุประสงค์เป็นอย่างยิ่ง มากกว่าร้อยละ ๘๐

ตาราง ๒.๒ ความรุนแรงของผลกระทบของความเสี่ยงในเชิงปริมาณ (มูลค่าความเสียหาย)

คะแนน	ระดับผลกระทบ	คำอธิบาย
๑	น้อยมาก	ไม่เกิน ๑๐,๐๐๐ บาท
๒	น้อย	> ๑๐,๐๐๐ - ๕๐,๐๐๐ บาท
๓	ปานกลาง	> ๕๐,๐๐๐ - ๕๐๐,๐๐๐ บาท
๔	สูง	> ๕๐๐,๐๐๐ - ๑,๐๐๐,๐๐๐ บาท
๕	สูงมาก	> ๑,๐๐๐,๐๐๐ บาท

ตาราง ๒.๓ ความรุนแรงของผลกระทบของความเสี่ยงในเชิงคุณภาพ (การสูญเสียและบาดเจ็บ)

คะแนน	ระดับผลกระทบ	คำอธิบาย
๑	น้อยมาก	มีการสูญเสียทรัพย์สินเล็กน้อย ไม่มีการบาดเจ็บรุนแรง
๒	น้อย	การสูญเสียทรัพย์สินพอสมควร มีการบาดเจ็บรุนแรง
๓	ปานกลาง	มีการสูญเสียทรัพย์สินมาก มีการบาดเจ็บสาหัสถึงขั้นหยุดงาน
๔	สูง	มีการสูญเสียทรัพย์สินมาก มีการบาดเจ็บสาหัสถึงขั้นพักงาน
๕	สูงมาก	มีการสูญเสียทรัพย์สินอย่างมหันต์ มีการบาดเจ็บถึงชีวิต

- ระดับความเสี่ยง (Degree of Risk) หมายถึง สถานะของความเสี่ยงที่ได้จากการประเมินโอกาส และผลกระทบของแต่ละปัจจัยเสี่ยง แบ่งออกเป็น ๓ ระดับ คือ

■ (แดง) สูง (คะแนนไม่น้อยกว่า ๑๕)

■ (เหลือง) ปานกลาง (คะแนน ๕-๑๔)

■ (เขียว) ต่ำ (คะแนน ๑-๔)

แผนภูมิระดับความเสี่ยง

	๕	๑๐	๑๕	๒๐	๒๕
ความรุนแรงของผลกระทบ (I)	๔	๘	๑๒	๑๖	๒๐
	๓	๖	๙	๑๒	๑๕
	๒	๔	๖	๘	๑๐
	๑	๒	๓	๔	๕
	๑	๒	๓	๔	๕
	โอกาสที่จะเกิดความเสี่ยง (L)				

การบริหารจัดการความเสี่ยง (Risk Management) เป็นกระบวนการที่ใช้ในการบริหารจัดการให้โอกาสที่จะเกิดเหตุการณ์ความเสี่ยงลดลงหรือผลกระทบของความเสียหายจากเหตุการณ์ความเสี่ยงลดลงอยู่ในระดับที่องค์กรยอมรับได้ ซึ่งแนวทางการจัดการความเสี่ยงมี ๔ กลยุทธ์ ดังนี้

๑) **การหลีกเลี่ยงความเสี่ยง (Risk Avoidance)** เป็นการจัดการกับความเสี่ยงที่อยู่ในระดับสูง และหน่วยงานไม่อาจยอมรับได้ จึงต้องตัดสินใจ หยุด ยกเลิก โครงการหรือ กิจกรรมนั้นไป

๒) **การลด/การควบคุมความเสี่ยง (Risk Reduction)** เป็นการปรับปรุงระบบการทำงาน หรือการออกแบบวิธีการทำงานใหม่ เพื่อลดโอกาสที่จะเกิด หรือลดผลกระทบ หรือควบคุม ป้องกันให้อยู่ในระดับที่องค์กรยอมรับได้

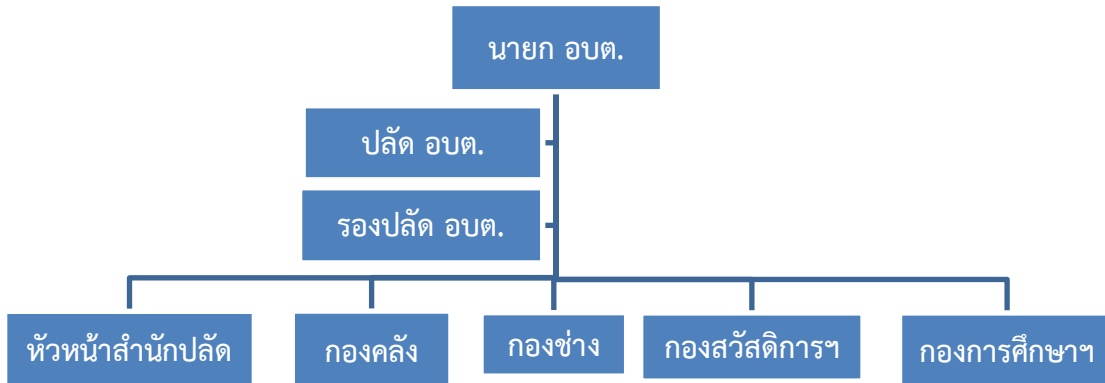
๓) **การยอมรับความเสี่ยง (Risk Acceptance)** เป็นการยอมรับความเสี่ยงที่เกิดขึ้น เนื่องจากต้นทุนการจัดการความเสี่ยงสูงกว่าประโยชน์ที่จะได้รับ ไม่คุ้มค่าในการจัดการ ควบคุมหรือป้องกัน แต่ควรมีมาตรการติดตามอย่างใกล้ชิดเพื่อรองรับผลที่จะเกิดขึ้น

๔) **การกระจายความเสี่ยงหรือการถ่ายโอนความเสี่ยง (Risk Sharing)** เป็นการกระจาย หรือถ่ายโอนความเสี่ยงให้ผู้อื่นช่วยแบ่งความรับผิดชอบไป

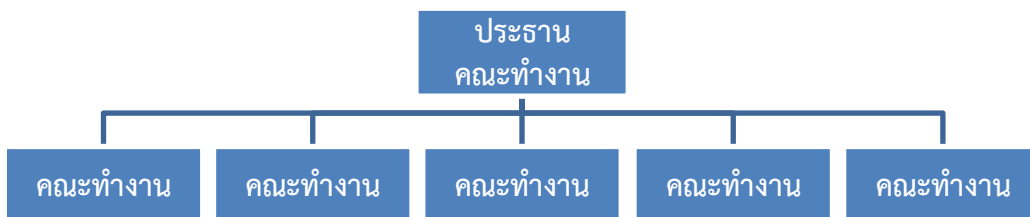
โครงสร้างการบริหารจัดการความเสี่ยง

การบริหารจัดการความเสี่ยงเป็นองค์ประกอบของทุกกระบวนการทำงานมีความเชื่อมโยงกันทุกระดับ ดังนั้นโครงสร้างการบริหารจัดการความเสี่ยงขององค์การบริหารส่วนตำบลศรีสงครามจึงมีความเชื่อมโยงกัน โดยมีคณะทำงานบริหารจัดการความเสี่ยงขององค์การบริหารส่วนตำบลศรีสงคราม ซึ่งแต่งตั้งมาจากปลัดองค์การบริหารส่วนตำบล หัวหน้าส่วนราชการ ผู้อำนวยการกองทุกกอง เป็นคณะทำงานและนายกองค์การบริหารส่วนตำบลเป็นประธานคณะทำงาน คณะทำงานจะเป็นผู้กำหนดนโยบาย ผลักดัน และติดตามการบริหารจัดการความเสี่ยง ในขณะที่พนักงานและเจ้าหน้าที่ทุกกอง/ส่วนราชการ ปฏิบัติหน้าที่ ประเมินความเสี่ยงและบริหารจัดการความเสี่ยงตามหน้าที่ความรับผิดชอบของแต่ละกอง องค์การบริหารส่วนตำบลศรีสงครามแต่งตั้งคณะทำงานบริหารจัดการความเสี่ยงขององค์การบริหารส่วนตำบลศรีสงครามเมื่อวันที่ ๓ พฤษภาคม ๒๕๖๒ คณะทำงานมีอำนาจหน้าที่ในการ ๑) จัดทำแผนการบริหารจัดการความเสี่ยง ๒) ติดตามประเมินผลการบริหารจัดการความเสี่ยง ๓) จัดทำรายงานผลตามแผนการบริหารจัดการความเสี่ยง และ ๔) พิจารณาทบทวนแผนการบริหารจัดการความเสี่ยง

ผังโครงสร้างส่วนราชการภายใน อบต.ศรีสงคราม



ผังโครงสร้างคณะกรรมการบริหารจัดการความเสี่ยงของ อบต.ศรีสงคราม



วัตถุประสงค์

๑. เพื่อให้องค์การบริหารส่วนตำบลศรีสงคราม มีมาตรการ ระบบ หรือ แนวทางในการป้องกัน ข้าราชการ หรือเจ้าหน้าที่ของรัฐไม่ให้เกิดการทุจริตและประพฤติมิชอบ
๒. เพื่อแก้ไขปัญหาที่เคยเกิดแล้ว ไม่ให้เกิดขึ้นอีก
๓. เพื่อเป็นเครื่องมือในการดำเนินงานให้บรรลุวัตถุประสงค์และเป้าหมายที่วางไว้
๔. สร้างกรอบและแนวทางในการดำเนินงานให้แก่บุคลากรเพื่อให้สามารถบริหารจัดการความไม่แน่นอนที่อาจจะเกิดขึ้นกับองค์กรได้อย่างเป็นระบบและมีประสิทธิภาพ เฝ้าระวัง สอดส่อง ติดตาม พฤติกรรมเสี่ยง
๕. เพื่อให้มีระบบในการติดตามตรวจสอบผลการดำเนินการบริหารจัดการความเสี่ยงและเฝ้าระวัง ความเสี่ยงใหม่ๆ ที่อาจเกิดขึ้นได้ตลอดเวลา

ประโยชน์ที่คาดว่าจะได้รับ

องค์การบริหารส่วนตำบลศรีสงครามสามารถบรรลุเป้าหมาย ขจัดหรือลดผลกระทบจากเหตุการณ์ ปัญหา อุปสรรค หรือสิ่งที่ไม่คาดหมายว่าจะเกิดขึ้น และสามารถป้องกันความเสียหายต่อทรัพยากรโดยรวม ขององค์กร

ขั้นตอนการดำเนินการ

๑. การกำหนดนโยบายบริหารจัดการความเสี่ยง คณะทำงานประชุมรับทราบนโยบายและกำหนดแนวทางร่วมกันในการจัดทำแผนบริหารจัดการความเสี่ยง แล้วสื่อสารให้ทุกคนในองค์กรทราบ

๒. การบริหารจัดการความเสี่ยงแยกตามส่วนราชการ มีขั้นตอน ดังนี้

๒.๑ การระบุความเสี่ยง ทุกกองพิจารณาโครงการ/กิจกรรม แล้วนำมาระบุความเสี่ยงตามประเภทของความเสี่ยง ๔ ด้าน และแหล่งที่มาของความเสี่ยง โดยใช้แบบ Ro๑

๒.๒ การประเมินความเสี่ยง ทุกกองการนำความเสี่ยงที่ระบุไว้มาประเมินโอกาสที่จะเกิดเหตุการณ์และระดับความรุนแรงของผลกระทบ และจัดลำดับความเสี่ยง ๓ ระดับ โดยประเมินตามแผนภูมิความเสี่ยง เพื่อช่วยในตัดสินใจกำหนดวิธีการจัดการความเสี่ยง แล้วส่งให้คณะทำงานพิจารณากลับกรองโดยใช้แบบ Ro๒

๒.๓ การจัดทำแผนการบริหารจัดการความเสี่ยง ทุกกองพิจารณาใช้กลยุทธ์ ๔ กลยุทธ์ เพื่อจัดการจัดการความเสี่ยง กำหนดวัตถุประสงค์ กำหนดระยะเวลาดำเนินการ กำหนดผู้รับผิดชอบดำเนินการ แล้วส่งให้คณะทำงานพิจารณากลับกรอง โดยใช้แบบ Ro๓

๓. คณะทำงานประชุมเพื่อพิจารณากลับกรองแผนการบริหารจัดการความเสี่ยงของแต่ละกอง แล้วสรุปจัดทำแผนการบริหารจัดการความเสี่ยง เสนอนายกพิจารณานุมัติ รวมทั้งสื่อสารแผนบริหารจัดการความเสี่ยงกับผู้ที่เกี่ยวข้องได้ดำเนินการตามแผนฯ

๔. ติดตามประเมินผลการบริหารจัดการความเสี่ยงและทบทวนแผนการบริหารจัดการความเสี่ยง ภายในเดือนธันวาคม ๒๕๖๕

บทที่ ๒ การวิเคราะห์และระบุความเสี่ยง

คณะทำงานบริหารจัดการความเสี่ยงขององค์การบริหารส่วนตำบลศรีสงครามได้กำหนดแบบฟอร์ม กระดาษทำการวิเคราะห์และระบุความเสี่ยง ตาม แบบ R ๐๑ เพื่อให้ทุกส่วนราชการนำไปใช้ในการวิเคราะห์ ระบุความเสี่ยงที่อาจเกิดขึ้นจากการดำเนินงาน ดำเนินโครงการ หรือกิจกรรมต่าง ๆ ซึ่งจะเป็นการระบุ เหตุการณ์ทั้งภายในและภายนอกองค์กรที่เป็นความเสี่ยงซึ่งอาจเกิดขึ้นและส่งผลให้เกิดความเสียหายแก่ องค์กรหรือกระทบต่อการบรรลุวัตถุประสงค์ขององค์กร เพื่อจะได้ใช้เป็นข้อมูลในการจัดการหรือป้องกัน ความเสียหายที่อาจเกิดขึ้น ในการนี้แต่ละส่วนราชการได้ทำการวิเคราะห์และระบุความเสี่ยงสามารถสรุปเป็น ความเสี่ยงขององค์การบริหารส่วนตำบลศรีสงคราม ดังนี้

กระตาดำทำการวิเคราะห์และระบุความเสี่ยง
องค์การบริหารส่วนตำบลศรีสงคราม อำเภอศรีสงคราม จังหวัดนครพนม
ประจำปีงบประมาณ พ.ศ.๒๕๖๕ (๑ ตุลาคม ๒๕๖๔- ๓๐ กันยายน ๒๕๖๕)

แบบ ร๐๑

ลำดับ (๒)	โครงการ/กิจกรรม (๓)	ความเสี่ยง (๔)	ด้าน (๕)	แหล่งที่มาของความเสี่ยง (๖)
๑	การใช้รถยนต์ส่วนบุคคลของทางราชการหมายเลขทะเบียน กข ๕๓๗๒ นครพนม	๑.๑ อุบัติเหตุจากการใช้รถใช้ถนน	ด้านการเงินและทรัพยากร	ปัจจัยภายใน ปัจจัยภายนอก
๒	การบริการประชาชน (การจดทะเบียนพาณิชย์)	๒.๑. ไม่สามารถให้บริการประชาชนได้ตามมาตรฐานงานบริการประชาชน	ด้านการดำเนินงาน	ปัจจัยภายใน ปัจจัยภายนอก
๓	การเก็บรักษาพัสดุ	๓.๑ พังสูญหาย	ด้านการเงินและทรัพยากร	ปัจจัยภายใน
๔	การสอบทาน การรับเงิน การรวบรวมเงิน และการนำส่งเงิน	๕.๑ การรั่วไหลของเงิน	ด้านการดำเนินงาน	ปัจจัยภายใน
๕	การเพิ่มประสิทธิภาพการจัดเก็บภาษี	๕.๑ การค้างยื่นแบบประเมินภาษี ๕.๒ การค้างชำระภาษี	ด้านการดำเนินงาน	ปัจจัยภายใน ปัจจัยภายนอก
๖	การใช้ทรัพยากร	๖.๑ การใช้ทรัพยากรอย่างฟุ่มเฟือย	ด้านการเงินและทรัพยากร	ปัจจัยภายใน
๗	งานออกแบบ และการควบคุมงานก่อสร้าง	๗.๑ งานก่อสร้างและงานบริการมีจำนวนมากทำให้ประสิทธิภาพการทำงานลดลง ๗.๒ บุคลากรกองช่างไม่สามารถควบคุมงานได้ตลอดเวลาในวันหยุดราชการ ๗.๓ การควบคุมงานไม่เป็นไปตามรูปแบบรายการก่อสร้าง	ด้านการเงินและทรัพยากร	ปัจจัยภายใน ปัจจัยภายนอก

ลำดับ (๒)	โครงการ/กิจกรรม (๓)	ความเสี่ยง (๔)	ด้าน (๕)	แหล่งที่มาของความเสี่ยง (๖)
๘	งานประมาณราคา และคำนวณราคากลาง	๘.๑ ราคาน้ำมันและราคาวัสดุก่อสร้างมีการเปลี่ยนแปลงอยู่ตลอดเวลา ๘.๒ การจัดทำราคากลางต้องเป็นไปตามหลักเกณฑ์การคำนวณราคากลางงานก่อสร้างตามที่กรมบัญชีกลางกำหนด	ด้านการดำเนินงาน	ปัจจัยภายใน ปัจจัยภายนอก
๙	งานซ่อมแซมไฟฟ้าสาธารณะ	๙.๑ ไม่มีเครื่องมือและอุปกรณ์ป้องกันเพื่อความปลอดภัยในการซ่อมแซมระบบไฟฟ้า ๙.๒ งบประมาณที่ได้รับการจัดสรรในการ ซ่อมบำรุงรักษาไม่เพียงพอ	ด้านการเงินและทรัพยากร	ปัจจัยภายใน
๑๐	การดูแลบำรุงรักษาและการตรวจสอบความชำรุดบกพร่องของพัสดุระหว่างประกันสัญญา	๑๐.๑ พัสดุซึ่งอยู่ระหว่างการประกันตามสัญญามีความชำรุด โดยไม่ได้แจ้งให้ผู้รับจ้างดำเนินการแก้ไขตามเงื่อนไขการรับประกันความชำรุดบกพร่อง	ด้านการเงินและทรัพยากร	ปัจจัยภายใน
๑๑	งานส่งเสริม สนับสนุนศูนย์การเรียนรู้ชุมชน	๑๑.๑ ขาดผู้มีความรู้ที่มีความต้องการจะเผยแพร่ความรู้ให้กับผู้อื่น และขาดความร่วมมือของคนในชุมชนที่จะช่วยกันผลักดันให้เกิดศูนย์การเรียนรู้ชุมชน	ด้านการดำเนินงาน	ปัจจัยภายใน ปัจจัยภายนอก
๑๒	กิจกรรมการดำเนินงานตามระเบียบกระทรวงมหาดไทยว่าด้วยรายได้และการจ่ายเงินของสถานศึกษาสังกัดองค์กรปกครองส่วนท้องถิ่น พ.ศ. ๒๕๖๒ ของศูนย์พัฒนาเด็กเล็ก	๑๒.๑ เจ้าหน้าที่รับผิดชอบงานไม่มีความรู้ในการดำเนินการให้ตรงกับระเบียบกระทรวงมหาดไทยว่าด้วยรายได้และการจ่ายเงินของสถานศึกษาสังกัดองค์กรปกครองส่วนท้องถิ่น พ.ศ. ๒๕๖๒	การปฏิบัติตาม กฎ ระเบียบ กฎหมาย ข้อบังคับ	ปัจจัยภายใน

ลำดับ (๒)	โครงการ/กิจกรรม (๓)	ความเสี่ยง (๔)	ด้าน (๕)	แหล่งที่มาของความเสี่ยง (๖)
๑๓	งานประสานและสนับสนุนโรงเรียนระดับ ประถมศึกษา	๑๓.๑ บุคลากรในหลายโรงเรียนไม่มีความเข้าใจ ในการเขียนโครงการขอรับการสนับสนุน งบประมาณ เงินอุดหนุน จาก อบต. ตาม ระเบียบกระทรวงมหาดไทยว่าด้วยเงินอุดหนุน ขององค์กรปกครองท้องถิ่น พ.ศ.๒๕๕๔	การปฏิบัติตาม กฎ ระเบียบ กฎหมาย ข้อบังคับ	ปัจจัยภายใน ปัจจัยภายนอก
๑๔	โครงการควบคุมป้องกันโรคพิษสุนัขบ้า	๑๔.๑ ไม่มีบุคลากรสำหรับออกดำเนินการ ป้องกันควบคุมโรคโดยตรงต้องอาศัยบุคลากร ของสำนักปลัด ในการดำเนินการในแต่ละครั้ง อาจส่งผลกระทบต่องานป้องกันและบรรเทา สาธารณภัยได้	ด้านการเงินและทรัพยากร	ปัจจัยภายใน
๑๕	การดำเนินงานแก้ไขข้อร้องเรียนจากผลกระทบด้าน สิ่งแวดล้อม	๑๕.๑ ผู้ประกอบกิจการไม่ปฏิบัติตาม กฎระเบียบหรือข้อบังคับต่าง ๆ ที่เกี่ยวข้อง หรือละเลยจนก่อให้เกิดผลกระทบด้าน สิ่งแวดล้อมจนทำให้มีผู้ร้องเรียน	ความเสี่ยงด้านการปฏิบัติ ตามกฎ ระเบียบ ข้อบังคับ กฎหมาย	ปัจจัยภายใน ปัจจัยภายนอก

บทที่ ๓ การประเมินความเสี่ยง

คณะทำงานบริหารจัดการความเสี่ยงขององค์การบริหารส่วนตำบลศรีสงครามได้กำหนดแบบฟอร์ม กระดาษทำการประเมินความเสี่ยง ตาม แบบ Ro๒ เพื่อให้ทุกกองและส่วนราชการนำความเสี่ยงที่ได้จาก กระดาษทำการวิเคราะห์และระบุความเสี่ยง (แบบ Ro๑) มาวิเคราะห์ว่าความเสี่ยงนั้นมีโอกาสเกิดขึ้นมากน้อย เพียงใดและมีผลกระทบต่อองค์กรรุนแรงมากน้อยเพียงใด เพื่อจะได้จัดลำดับความสำคัญของความเสี่ยงที่ อาจจะเกิดขึ้นว่าเหตุการณ์ใดมีความเสี่ยงมากกว่ากัน นำไปสู่การกำหนดระดับความเสี่ยงตามแผนภูมิ ระดับความเสี่ยงแล้วตัดสินใจเลือกใช้วิธีการบริหารจัดการความเสี่ยงโดยคำนึงประโยชน์และความคุ้มค่ากับ ค่าใช้จ่ายที่ต้องจ่ายเพิ่มซึ่งสามารถสรุปการประเมินความเสี่ยงขององค์การบริหารส่วนตำบลศรีสงครามได้ ดังนี้

กระตาดำทำการประเมินความเสี่ยง
องค์การบริหารส่วนตำบลศรีสงคราม อำเภอศรีสงคราม จังหวัดนครพนม
ประจำปีงบประมาณ พ.ศ.๒๕๖๕ (๑ ตุลาคม ๒๕๖๔ - ๓๐ กันยายน ๒๕๖๕)

โครงการ/กิจกรรม (๒)	ความเสี่ยง (๓)	การประเมินความเสี่ยง		ระดับ ความเสี่ยง (๖)	วิธีบริหารจัดการความเสี่ยง (๗)			
		โอกาส (๔)	ผลกระทบ (๕)		หลีกเลี่ยง	ควบคุม/ ลด	ยอมรับ	ถ่ายโอน
การใช้รถยนต์ส่วนบุคคล ของทางราชการ หมายเลขทะเบียน กข ๕๓๗๒ นครพนม	- อุบัติเหตุจากการใช้รถใช้ ถนน ซึ่งอาจเกิดความ เสียหายต่อชีวิตของผู้ที่ เกี่ยวข้อง	๔ (มีโอกาสเกิดขึ้น ค่อนข้างสูงหรือ บ่อย ๆ)	๕ (มูลค่าความเสียหาย มากกว่า ๑,๐๐๐,๐๐๐ บาท)	๒๐ สูง		✓		
การบริการประชาชน การจดทะเบียนพาณิชย์	-ไม่สามารถให้บริการ ประชาชนได้ตาม คู่มือ สำหรับประชาชน	๔ (มีโอกาสเกิดขึ้น ๑-๖ เดือนต่อครั้ง)	๓ (มีผลกระทบในการปฏิบัติงาน หรือวัตถุประสงค์ ร้อยละ ๔๑-๖๐)	๑๒ ปานกลาง		✓		
การเก็บรักษาพัสดุ	-พัสดุสูญหาย	๓ (มีโอกาสเกิดขึ้น ๑ ปี ต่อครั้ง)	๔ (มูลค่าความเสียหายมากกว่า ๕๐,๐๐๐- ๕๐๐,๐๐๐ บาท)	๑๒ ปานกลาง		✓		
การสอบทาน การรับ เงิน การรวบรวมเงิน และการนำส่งเงิน	-การรั่วไหลของเงิน	๓ (มีโอกาสเกิดขึ้น ร้อยละ ๔๑-๖๐)	๔ (มีผลกระทบในการ ปฏิบัติงาน หรือวัตถุประสงค์ ร้อยละ ๖๑-๘๐)	๑๒ ปานกลาง		✓		

โครงการ/กิจกรรม (๒)	ความเสี่ยง (๓)	การประเมินความเสี่ยง		ระดับ ความเสี่ยง (๖)	วิธีบริหารจัดการความเสี่ยง (๗)			
		โอกาส (๔)	ผลกระทบ (๕)		หลีกเลี่ยง	ควบคุม/ ลด	ยอมรับ	ถ่ายโอน
การเพิ่มประสิทธิภาพ การจัดเก็บภาษี	- การค้างยื่นแบบประเมินภาษี - การค้างชำระภาษี	๔ (มีโอกาสเกิดขึ้น ร้อยละ ๖๑-๘๐)	๔ (มีผลกระทบในการ ปฏิบัติงานหรือ วัตถุประสงค์ ร้อยละ ๖๑-๘๐)	๑๖ สูง		✓		
การใช้ทรัพยากร	- การใช้ทรัพยากรอย่างฟุ่มเฟือย	๒ (มีโอกาสเกิดขึ้น ร้อยละ ๒๑-๔๐)	๒ (มีผลกระทบในการ ปฏิบัติงานหรือ วัตถุประสงค์ ร้อยละ ๒๑-๔๐)	๙ ปานกลาง		✓		
งานออกแบบ และ การควบคุม งาน ก่อสร้าง	- งานก่อสร้างและงานบริการมีจำนวน มาก ทำให้ประสิทธิภาพการทำงานลดลง - บุคลากรกองช่างไม่สามารถควบคุมงาน ได้ตลอดเวลาในวันหยุดราชการ - การควบคุมงานไม่เป็นไปตามรูปแบบ รายการก่อสร้าง	๔ (มีโอกาสเกิดขึ้น ค่อนข้างสูงหรือ บ่อย ๆ)	๕ (มูลค่าความเสียหาย มากกว่า ๑,๐๐๐,๐๐๐ บาท ขึ้นไป)	๒๐ สูง		✓		
งานประมาณราคา และคำนวณราคา กลาง	- ราคาน้ำมัน และราคาวัสดุก่อสร้างมีการ เปลี่ยนแปลงอยู่ตลอดเวลา - การจัดทำราคากลาง ต้องเป็นไปตาม หลักเกณฑ์การคำนวณราคากลางงาน ก่อสร้างตามที่กรมบัญชีกลางกำหนด	๔ (มีโอกาสเกิดขึ้น ๑-๖ เดือนต่อครั้ง)	๓ (มีผลกระทบในการ ปฏิบัติงานหรือ วัตถุประสงค์ ร้อยละ ๔๑-๖๐)	๑๒ ปานกลาง		✓		

โครงการ/กิจกรรม (๒)	ความเสี่ยง (๓)	การประเมินความเสี่ยง		ระดับ ความเสี่ยง (๖)	วิธีบริหารจัดการความเสี่ยง (๗)			
		โอกาส (๔)	ผลกระทบ (๕)		หลีกเลี่ยง	ควบคุม/ ลด	ยอมรับ	ถ่าย โอน
งานซ่อมแซมไฟฟ้าสาธารณะ	- ไม่มีเครื่องมือและอุปกรณ์ป้องกันเพื่อความปลอดภัยในการซ่อมแซมระบบไฟฟ้า - งบประมาณที่ได้รับการจัดสรรในการซ่อมบำรุงรักษาไม่เพียงพอ	๔ (มีโอกาสเกิดขึ้นค่อนข้างสูงหรือบ่อยๆ)	๓ (มูลค่าความเสียหายมากกว่า ๕๐,๐๐๐ - ๕๐๐,๐๐๐ บาท)	๑๒ ปานกลาง		✓		
การดูแลบำรุงรักษาและการตรวจสอบความชำรุดบกพร่อง ของพัสดุระหว่างประกันสัญญา	- พักติซึ่งอยู่ระหว่างการประกันตามสัญญามีความชำรุด โดยไม่ได้แจ้งให้ผู้รับจ้างดำเนินการแก้ไขตามเงื่อนไขการรับประกันความชำรุดบกพร่อง	๔ (มีโอกาสเกิดขึ้น ๑-๖ เดือน ต่อครั้ง)	๓ (มูลค่าความเสียหายมากกว่า ๕๐,๐๐๐ - ๕๐๐,๐๐๐ บาท)	๑๒ ปานกลาง		✓		
งานส่งเสริมสนับสนุนศูนย์การเรียนรู้ชุมชน	- ขาดผู้มีความรู้ที่มีความต้องการจะเผยแพร่ความรู้ให้กับผู้อื่น และขาดความร่วมมือของคนในชุมชนที่จะช่วยกันผลักดันให้เกิดศูนย์การเรียนรู้ชุมชน	๓ (มีโอกาสเกิดขึ้น ร้อยละ ๔๑-๖๐)	๓ (มีผลกระทบในการปฏิบัติงานหรือวัตถุประสงค์ ร้อยละ ๔๑-๖๐)	๙ ปานกลาง		✓		
กิจกรรมการดำเนินงานตามระเบียบกระทรวงมหาดไทยว่า ด้วยรายได้และการจ่ายเงินของสถานศึกษาสังกัดองค์กรปกครองส่วนท้องถิ่น พ.ศ.๒๕๖๒ ของศูนย์พัฒนาเด็กเล็ก	- เจ้าหน้าที่รับผิดชอบงานไม่มีความรู้ในการดำเนินการ ให้ตรงกับระเบียบกระทรวงมหาดไทยว่าด้วยรายได้และการจ่ายเงินของสถานศึกษาสังกัดองค์กรปกครองส่วนท้องถิ่น พ.ศ. ๒๕๖๒	๔ (มีโอกาสเกิดขึ้นค่อนข้างสูงหรือบ่อย ๆ)	๔ (มีผลกระทบในการปฏิบัติงานหรือวัตถุประสงค์ ร้อยละ ๖๑-๘๐)	๑๖ สูง		✓		

โครงการ/กิจกรรม (๒)	ความเสี่ยง (๓)	การประเมินความเสี่ยง		ระดับ ความเสี่ยง (๖)	วิธีบริหารจัดการความเสี่ยง (๗)			
		โอกาส (๔)	ผลกระทบ (๕)		หลีกเลี่ยง	ควบคุม/ ลด	ยอมรับ	ถ่ายโอน
งานประสานและสนับสนุน โรงเรียนระดับประถมศึกษา	- บุคลากรในหลายโรงเรียนไม่มี ความเข้าใจในการเขียนโครงการ ขอรับการสนับสนุนงบประมาณเงิน อุดหนุน จาก อบต. ตามระเบียบ กระทรวงมหาดไทยว่าด้วยเงิน อุดหนุนขององค์กรปกครองท้องถิ่น พ.ศ.๒๕๕๙	๓ (มีโอกาสเกิดขึ้น ๑ ปี ต่อครั้ง)	๓ (มูลค่าความเสียหาย มากกว่า ๕๐,๐๐๐ - ๕๐๐,๐๐๐ บาท)	๙ ปานกลาง		✓		
โครงการควบคุมป้องกันโรค พิษสุนัขบ้า	- ไม่มีบุคลากรสำหรับออก ดำเนินการป้องกันควบคุมโดยตรง ต้องอาศัยบุคลากรของสำนักปลัด ในการดำเนินการในแต่ละครั้งอาจ ส่งผลกระทบต่องานป้องกันและ บรรเทาสาธารณภัยได้	๓ (มีโอกาสเกิดขึ้น บางครั้ง)	๓ (มีผลกระทบในการ ปฏิบัติงานหรือ วัตถุประสงค์ ร้อยละ ๔๑-๖๐)	๙ ปานกลาง		✓		
การดำเนินงานแก้ไขข้อ ร้องเรียนจากผลกระทบ ด้านสิ่งแวดล้อม	- ผู้ประกอบกิจการไม่ปฏิบัติตาม กฎระเบียบหรือข้อบังคับต่าง ๆ ที่ เกี่ยวข้อง หรือละเลยจนก่อให้เกิด ผลกระทบด้านสิ่งแวดล้อมจนทำให้ มีผู้ร้องเรียน	๔ (มีโอกาสเกิดขึ้น ค่อนข้างสูง หรือบ่อย ๆ)	๔ (มีผลกระทบในการ ปฏิบัติงานหรือ วัตถุประสงค์ ค่อนข้างรุนแรง ร้อยละ ๖๑-๘๐)	๑๖ สูง		✓		

บทที่ ๔ แผนบริหารจัดการความเสี่ยง

คณะทำงานบริหารจัดการความเสี่ยงขององค์การบริหารส่วนตำบลศรีสงครามได้กำหนดแบบฟอร์มแผนการบริหารจัดการความเสี่ยง (แบบ R๐๓) เพื่อให้ทุกส่วนราชการ กำหนดวัตถุประสงค์ของการบริหารจัดการความเสี่ยง กำหนดกิจกรรมหรือวิธีการจัดการความเสี่ยง ระยะเวลาดำเนินการ ผู้รับผิดชอบ แยกเป็นรายโครงการ/กิจกรรม ตามที่ได้ประเมินความเสี่ยงและตัดสินใจเลือกใช้วิธีการบริหารจัดการความเสี่ยงไว้ใน (แบบ R๐๒) สรุปเป็นแผนการบริหารจัดการความเสี่ยงขององค์การบริหารส่วนตำบลศรีสงครามได้ ดังนี้

แผนบริหารจัดการความเสี่ยง

องค์การบริหารส่วนตำบลศรีสงคราม อำเภอศรีสงคราม จังหวัดนครพนม
ประจำปีงบประมาณ พ.ศ.๒๕๖๕ (๑ ตุลาคม ๒๕๖๔- ๓๐ กันยายน ๒๕๖๕)

แบบ R ๐๓

ลำดับที่ (๒)	โครงการ/กิจกรรม (๓)	ความเสี่ยง (๔)	วัตถุประสงค์ (๕)	วิธีการจัดการความเสี่ยง (๖)	ระยะเวลา ดำเนินการ (๗)	ผู้รับผิดชอบ (๘)	หมายเหตุ (๙)
๑	การใช้รถยนต์ส่วนบุคคล ของทางราชการ หมายเลข ทะเบียน กข ๕๓๗๒ นครพนม	๑.๑ อุบัติเหตุ จากการใช้ รถใช้ ถนน	- เพื่อลดภาระค่าใช้จ่าย กรณีรถยนต์ของทาง ราชการเกิดอุบัติเหตุ และ มีผู้ประสบภัยจากรถยนต์	- การทำประกันภัยรถยนต์ภาค บังคับ (พรบ.)	ก.พ. - ต.ค. ๒๕๖๕	นายวัชระ เสนเพ็ง	
๒	การบริการประชาชน การจดทะเบียนพาณิชย์	๒.๑. ไม่สามารถ ให้บริการ ประชาชนได้ตาม คู่มือ ประชาชน	เพื่อให้งานบริการ ประชาชนเป็นไปตาม พ.ร.บ.การอำนวยความสะดวก สะดวกในการพิจารณา อนุญาตของทางราชการ พ.ศ. ๒๕๕๘	- มอบหมายให้เจ้าหน้าที่สามารถ ปฏิบัติงานแทนกันได้ - พิจารณามอบอำนาจให้มี อำนาจพิจารณาอนุญาตตามลำดับ	ม.ค.- ต.ค. ๒๕๖๕	นางสาวทัศนีย์ นาวิ นางมัลลิกา ศิริโสม	
๓	การเก็บรักษาพัสดุ	๓.๑ พักสูญหาย	- เพื่อเก็บรักษาทรัพย์สิน ของทางราชการให้ ปลอดภัย	- จัดเก็บรักษาทรัพย์สินไว้ในห้อง ที่สามารถปิดล็อคได้ทุกครั้งหลัง ใช้งาน - จัดทำทะเบียนคุมการยืมพัสดุ	ม.ค.- ต.ค. ๒๕๖๕	นางดวงชีวัน ราชขมภู	

ลำดับที่ (๒)	โครงการ/กิจกรรม (๓)	ความเสี่ยง (๔)	วัตถุประสงค์ (๕)	วิธีการจัดการความเสี่ยง (๖)	ระยะเวลา ดำเนินการ (๗)	ผู้รับผิดชอบ (๘)	หมายเหตุ (๙)
๔	การสอบทาน การรับเงิน การรวบรวมเงิน และการนำส่งเงิน	๔.๑ การยกยอกเงิน	- เพื่อป้องกันการทุจริต - เพื่อปฏิบัติตามกฎระเบียบที่เกี่ยวข้อง	- จัดทำคำสั่งมอบหมายงาน การสอบ ทานการรับเงิน การรวบรวมเงิน และการนำส่งเงิน - ติดตามการดำเนินงานของเจ้าหน้าที่ที่รับผิดชอบ	ต.ค.๒๕๖๔- ก.ย. ๒๕๖๕	นางสาวรำไพ วงศ์จันทร์ นางสาวสุมิตรา เอกจักรแก้ว	
๕	การเพิ่มประสิทธิภาพ การจัดเก็บภาษี	๕.๑ การค้างยื่นแบบ ประเมินภาษี ๕.๒ การค้างชำระภาษี	- เพื่อลดจำนวนผู้ค้างยื่นแบบประเมินภาษีและผู้ค้างชำระภาษี	- จัดทำหนังสือแจ้งเตือนการ ยื่นแบบประเมิน,การชำระภาษี และแจ้งเตือนค้างชำระภาษี	ม.ค.-ก.ย. ๒๕๖๕	นางสาวสุมิตรา เอกจักรแก้ว	
๖	การใช้ทรัพยากร	๖.๑ การใช้ทรัพยากร อย่างฟุ่มเฟือย	- ประหยัดค่าใช้จ่ายใน การบริหารงาน	- ใช้กระดาษ ๒ หน้า ในกรณี เป็นร่างเอกสารและเอกสารไม่ สำคัญ	ม.ค.-ก.ย. ๒๕๖๕	พจอ.พิชัย หมอกมิชัย	
๗	งานออกแบบ และการควบคุมงานก่อสร้าง	๗.๑ งานก่อสร้าง และงาน บริการมีจำนวนมาก ทำให้ ประสิทธิภาพการทำงาน ลดลง ๗.๒ บุคคลากรกองช่างไม่ สามารถควบคุมงานได้ ตลอดเวลาในวันหยุดราชการ ๗.๓ การควบคุมงานไม่เป็น ไปตามรูปแบบรายการ ก่อสร้าง	- เพื่อให้เป็นไปตาม วัตถุประสงค์ของ โครงการ - เพื่อให้เป็นไปตามแบบ รุปรายการ	-จัดส่งบุคลากรเข้ารับการ ฝึกอบรม เพื่อรับการถ่ายทอด ความรู้ใหม่อยู่เสมอและครบ ทุกคน -จัดหาเครื่องมือด้านเทคโนโลยี สารสนเทศที่เกี่ยวข้องเพื่อใช้ ในการ ปฏิบัติงานเพื่อเพิ่ม ประสิทธิภาพ	ก.พ. – ต.ค. ๒๕๖๕	นายอดิรุจ งามนาศรี	

ลำดับที่ (๒)	โครงการ/กิจกรรม (๓)	ความเสี่ยง (๔)	วัตถุประสงค์ (๕)	วิธีการจัดการความเสี่ยง (๖)	ระยะเวลา ดำเนินการ (๗)	ผู้รับผิดชอบ (๘)	หมายเหตุ (๙)
๘	งานประมาณราคา และคำนวณราคา กลาง	๘.๑ ราคาน้ำมัน และ ราคา วัสดุก่อสร้างมีการ เปลี่ยนแปลงอยู่ตลอดเวลา ๘.๒ การจัดทำราคากลาง ต้องเป็นไปตามหลักเกณฑ์ การคำนวณราคากลางงาน ก่อสร้างตามที่กรมบัญชีกลาง กำหนด	เพื่อให้การคำนวณราคา งานก่อสร้างเพื่อตั้ง งบประมาณ หรือการ กำหนดราคากลาง ถูกต้องเป็นไปตาม หลักเกณฑ์การคำนวณ ราคากลางงานก่อสร้าง กำหนด	- จัดส่งบุคลากรผู้มีหน้าที่ตาม คำสั่งทุกคนเข้ารับการฝึกอบรม เพื่อรับความรู้ใหม่อยู่เสมอ - ให้เจ้าหน้าที่ตามคำสั่งสามารถ ปฏิบัติงานเอกสารและคำนวณ ราคากลางงานก่อสร้างเองได้	ม.ค.- ต.ค. ๒๕๖๕	นายอดิรุจ งามนา ศรี	
๙	งานซ่อมแซมไฟฟ้า สาธารณะ	๙.๑ ไม่มีเครื่องมือ และ อุปกรณ์ป้องกันเพื่อความปลอดภัย ในการซ่อมแซม ระบบไฟฟ้า ๙.๒ งบประมาณที่ได้รับการ จัดสรรในการซ่อม บำรุงรักษาไม่เพียงพอ	- เพื่อความปลอดภัยใน การปฏิบัติงานของ เจ้าหน้าที่และทรัพย์สิน ของทางราชการ - เพื่อเพิ่มประสิทธิภาพ ในการปฏิบัติงานให้มี ความรวดเร็วทันต่อ เหตุการณ์	- ตั้งงบประมาณในการจัดซื้อ เครื่องมือเพื่อความปลอดภัยใน การปฏิบัติงาน - ตั้งงบประมาณในการจัดซื้อวัสดุ อุปกรณ์ให้เพียงพอในแต่ละ ปีงบประมาณ	ม.ค.- ต.ค. ๒๕๖๕	นายอดิศักดิ์ มุลธิ	

ลำดับที่ (๒)	โครงการ/กิจกรรม (๓)	ความเสี่ยง (๔)	วัตถุประสงค์ (๕)	วิธีการจัดการความเสี่ยง (๖)	ระยะเวลา ดำเนินการ (๗)	ผู้รับผิดชอบ (๘)	หมายเหตุ (๙)
๑๐	การดูแลบำรุงรักษาและ การตรวจสอบความชำรุด บกพร่องของพัสดุระหว่าง ประกันสัญญา	๑๐.๑ พักตร์ซึ่งอยู่ระหว่าง การประกันตามสัญญา มีความชำรุด โดยไม่ได้แจ้งให้ ผู้รับจ้างดำเนินการแก้ไขตาม เงื่อนไขการรับประกันความ ชำรุดบกพร่อง	- เพื่อให้มีการบำรุงรักษา พัสดุระหว่างประกันสัญญา	- จัดทำคำสั่งมอบหมายให้มี ผู้รับผิดชอบตรวจสอบความชำรุด บกพร่องของพัสดุ - ให้ผู้รับผิดชอบรายงานการ ตรวจสอบสภาพของพัสดุซึ่งอยู่ ระหว่างการประกันตามสัญญาต่อ นายก อบต. เป็นประจำทุก ๓ เดือน	พ.ย. ๒๕๖๔- ต.ค.๒๕๖๕	นางดวงชีวัน ราช ชมภู	
๑๑	งานส่งเสริม สนับสนุน ศูนย์การเรียนรู้ชุมชน	๑๑.๑ ชาวผู้มีความรู้ที่มี ความต้องการจะเผยแพร่ ความรู้ให้กับผู้อื่น และขาด ความร่วมมือของคน ใน ชุมชนที่จะช่วยกันผลักดันให้ เกิดศูนย์การเรียนรู้ชุมชน	- เพื่อให้แต่ละชุมชนมีศูนย์ การเรียนรู้ที่สามารถเข้าถึงได้ ง่ายและมีประสิทธิภาพ - เพื่อการพัฒนาคุณภาพ ชุมชนอย่างยั่งยืน	- มีผู้คอยให้ความรู้และแนะนำผู้ที่ เข้ามาศึกษาอย่างเป็นระบบ - ประชาสัมพันธ์ให้คนในชุมชน เล็งเห็นถึงความสำคัญของศูนย์การ เรียนรู้ชุมชนและเข้ามาศึกษาอย่าง ทั่วถึง	ธ.ค.๒๕๖๔- ก.ย. ๒๕๖๕	นางสาวตรีภัทร คำชนะ นางสาววลัย ลักษณ์ ภูดีทิพย์	
๑๒	กิจกรรมการดำเนินงาน ตามระเบียบกระทรวง มหาดไทยว่าด้วยรายได้ และการจ่ายเงินของ สถานศึกษาสังกัดองค์กร ปกครองส่วนท้องถิ่น พ.ศ. ๒๕๖๒ ของศูนย์ พัฒนาเด็กเล็ก	๑๒.๑ เจ้าหน้าที่รับผิดชอบ งานไม่มีความรู้ในการ ดำเนินการให้ตรงกับระเบียบ กระทรวงมหาดไทยว่าด้วย รายได้และการจ่ายเงินของ สถานศึกษาสังกัดองค์กร ปกครองส่วนท้องถิ่น พ.ศ. ๒๕๖๒	- เพื่อให้การดำเนินงาน ของ ศูนย์พัฒนาเด็กเล็กมี ความ สอดคล้องกับ แผนพัฒนา และมีการดำเนินการตาม ระเบียบ กระทรวงมหาดไทย ว่าด้วยรายได้และการจ่ายเงิน ของสถานศึกษาสังกัดองค์กร ปกครองส่วนท้องถิ่น พ.ศ. ๒๕๖๒	- กำชับให้เจ้าหน้าที่ผู้รับผิดชอบ ดำเนินงานตามระเบียบฯ อย่าง เคร่งครัด - ให้มีการตรวจสอบการดำเนินงาน ตามระเบียบฯ	ธ.ค.๒๕๖๔- ก.ย. ๒๕๖๕	นางสาวปาณิสรา สมรฤทธิ นายศิริชัย วงศ์รำพันธ์	

ลำดับที่ (๒)	โครงการ/กิจกรรม (๓)	ความเสี่ยง (๔)	วัตถุประสงค์ (๕)	วิธีการจัดการความ เสี่ยง (๖)	ระยะเวลา ดำเนินการ (๗)	ผู้รับผิดชอบ (๘)	หมายเหตุ (๙)
๑๓	งานประสานและ สนับสนุนโรงเรียนระดับ ประถมศึกษา	๑๓.๑ บุคลากรในหลาย โรงเรียนไม่มีความเข้าใจ ในการเขียนโครงการ ขอรับการสนับสนุน งบประมาณเงินอุดหนุน จากองค์การบริหารส่วน ตำบลศรีสงครามตาม ระเบียบกระทรวง มหาดไทยว่าด้วยเงิน อุดหนุนขององค์กร ปกครองท้องถิ่น พ.ศ.๒๕๕๙	- เพื่อให้การใช้จ่ายเงิน อุดหนุนเป็นไปตาม ระเบียบกระทรวง มหาดไทยว่าด้วยเงิน อุดหนุนขององค์กร ปกครองส่วนท้องถิ่น พ.ศ. ๒๕๕๙ - เพื่อพัฒนาการศึกษา ของโรงเรียนในเขตพื้นที่ องค์การบริหารส่วนตำบล ศรีสงครามให้มีคุณภาพ มากยิ่งขึ้น	- กำชับให้เจ้าหน้าที่ ผู้รับผิดชอบตรวจสอบ โครงการขอรับเงิน อุดหนุนให้ละเอียด ถี่ถ้วน - เพิ่มการติดต่อสื่อสาร และการประสานงาน กับโรงเรียนให้มากขึ้น	ธ.ค.๒๕๖๔- ก.ย. ๒๕๖๕	นางสาวปาณิสรา สมรฤทธิ นายศิริชัย วงศ์รำพันธ์	
๑๔	โครงการควบคุมป้องกัน โรคพิษสุนัขบ้า	๑๔.๑ ไม่มีบุคลากร สำหรับออกดำเนินการ ป้องกันควบคุมโรค โดยตรง ต้องอาศัย บุคลากรของสำนักปลัด ในการดำเนินการในแต่ละ ครั้ง อาจส่งผลกระทบต่อ งานป้องกันและ บรรเทาสาธารณภัยได้	- เพื่อให้การปฏิบัติงาน ด้านการป้องกันควบคุม โรคไม่ส่งผลกระทบต่อ งานป้องกันและบรรเทา สาธารณภัยสูงสุด	- สรรหาบุคลากรที่ รับผิดชอบดำเนินการ ป้องกันควบคุมโรค โดยเฉพาะ	ต.ค.๒๕๖๔ -ก.ย.๒๕๖๕	จอ.เชาวฤทธิ์ อนงค์ไชย	

บทที่ ๕ การติดตามและประเมินผล

คณะทำงานบริหารจัดการความเสี่ยงขององค์การบริหารส่วนตำบลศรีสงครามได้กำหนดแบบฟอร์มสำหรับจัดทำรายงานติดตามและประเมินผลการบริหารจัดการความเสี่ยง (แบบ R ๐๔) เพื่อให้ทุกกองและส่วนราชการดำเนินการติดตามผลการดำเนินงาน ซึ่งจะต้องระบุความคืบหน้าในการดำเนินการตามแผนบริหารจัดการความเสี่ยง โดยเลือกระบุสถานะว่า แล้วเสร็จ, อยู่ระหว่างดำเนินการ หรือยังไม่ได้ดำเนินการ พร้อมทั้งแสดงเอกสารหลักฐานที่บ่งชี้ถึงการดำเนินการตามแผนบริหารจัดการความเสี่ยงประกอบการจัดทำรายงาน รวมถึงต้องดำเนินการประเมินความเสี่ยงที่ยังเหลืออยู่ โดยใช้เกณฑ์ประเมินความเสี่ยงตามแบบ R๐๒ ซึ่งหากความเสี่ยงยังคงมีอยู่ก็จะนำไปสู่การปรับปรุงแผนการบริหารจัดการความเสี่ยงสำหรับปีถัดไป ทั้งนี้ให้ดำเนินการติดตามและประเมินผลให้แล้วเสร็จภายในเดือนธันวาคมของทุกปี แบบรายงานผลการติดตามและประเมินผลการบริหารจัดการความเสี่ยงมีรายละเอียด ดังนี้

รายงานการติดตามและประเมินผลการบริหารจัดการความเสี่ยง กอง.....(๑).

อบต.ศรีสงคราม อ.ศรีสงคราม จ.นครพนม

ประจำปีงบประมาณ พ.ศ.๒๕๖๕ (๑ ตุลาคม ๒๕๖๔- ๓๐ กันยายน ๒๕๖๕)

แบบ R ๐๔

กอง.....(๑)ได้ดำเนินการตามแผนบริหารจัดการความเสี่ยงประจำปีงบประมาณ พ.ศ.๒๕๖๕ แล้ว จึงรายงานผลการติดตามและประเมินผล
การดำเนินการตามแผนบริหารจัดการความเสี่ยง ดังนี้

โครงการ/กิจกรรม (๒)	ความเสี่ยง (๓)	วิธีการจัดการความเสี่ยง (๔)	ผลการดำเนินงาน		ความเสี่ยงคงเหลือ (๗)	หมายเหตุ (๘)
			สถานะ (๕)	เอกสารอ้างอิง (๖)		

คำอธิบายการกรอกแบบฟอร์ม Ro๔

- (๑) กรอกชื่อส่วนราชการ/กอง ตามโครงสร้างส่วนราชการ
- (๒) กรอกโครงการ/กิจกรรม เหมือนคอลัมน์ (๓) ในแบบ Ro๓
- (๓) กรอกความเสี่ยง เหมือนคอลัมน์ (๔) ในแบบ Ro๓
- (๔) กรอกวิธีการจัดการความเสี่ยงเหมือนคอลัมน์ (๖) ในแบบ Ro๓
- (๕) ระบุผลความคืบหน้าในการดำเนินการตามแผนบริหารจัดการความเสี่ยง โดยเลือกระบุสถานะ ดังนี้
 - แล้วเสร็จ
 - อยู่ระหว่างดำเนินการ
 - ยังไม่ได้ดำเนินการ
- (๖) ระบุเอกสารที่เกี่ยวข้องจากการดำเนินการตามแผนบริหารจัดการความเสี่ยง (ถ้ามี) เช่น เลขที่คำสั่งเลขที่บันทึกข้อความ เป็นต้น
- (๗) ระบุผลการประเมินความเสี่ยงที่ยังเหลืออยู่ โดยใช้เกณฑ์ประเมินความเสี่ยงตามแบบ Ro๒
- (๘) ระบุคำอธิบายอื่น ๆ (ถ้ามี)